



**COMUNE DI SOVICO**  
Provincia di Monza e Brianza

**VERBALE DI DELIBERAZIONE  
DELLA GIUNTA COMUNALE**

**N. 53 DEL 22-05-2015**

---

Oggetto: PARTECIPAZIONE AL PREMIO "LA CITTA' PER IL VERDE 2015"

---

L'anno DUEMILAQUINDICI addì VENTIDUE del mese di MAGGIO alle ore 17.00 nella Residenza Comunale, convocata nei modi e forme di legge, si è riunita la Giunta Comunale nelle persone dei sottoindicati Signori:

N.ro	COGNOME E NOME	Pr.	As.
1	COLOMBO Alfredo	Sì	
2	GALLI Franco	Sì	
3	CURTI Laura	Sì	
4	ALBERTI Edoardo	Sì	
5	SAINI Liliana	Sì	

PRESENTI : 5	ASSENTI: 0
--------------	------------

Partecipa il Segretario Generale Avv. MARIO BLANDINO, il quale provvede alla redazione del presente verbale.

Il Sig. COLOMBO ALFREDO assume la Presidenza e, riconosciuta valida l'adunanza, dichiara aperta la seduta per la trattazione dell'oggetto sopra indicato.



## **OGGETTO: PARTECIPAZIONE AL PREMIO "LA CITTA' PER IL VERDE 2015"**

### **LA GIUNTA COMUNALE**

#### **Premesso che:**

- la Casa Editrice "Il Verde Editoriale" di Milano promuove il premio "La Città per il Verde" con l'assegnazione di un riconoscimento alle Amministrazioni Locali che si sono distinte negli interventi volti ad incrementare il verde pubblico;
- l'iniziativa "La Città per il Verde" è patrocinata dal Ministero dell'Ambiente e della Tutela del Territorio e del Mare, dall'Unione delle Province Italiane, dall'Associazione Nazionale Comuni Italiani, dalla Regione Lombardia e da Legautonomie Locali Lombardia;

**Visti** il Regolamento per la partecipazione al Premio "La Città per il Verde" – 16° edizione anno 2015 e la scheda di candidatura, allegati alla presente come parte integrante e sostanziale;

**Dato atto che** il premio è suddiviso per categorie in relazione al numero degli abitanti e per aree tematiche;

**Ritenuto di** aderire all'iniziativa suddetta, candidandosi al premio in parola, nella 2<sup>a</sup> categoria "Comuni da 5.000 a 15.000 abitanti" per la Sezione Premio Speciale "Orti urbani, orti didattici parchi agricoli" per l'intervento "GIARDINO DEGLI ORTINSIEME" Orto Giardino Polifunzionale – Via Lambro zona Cascina del Sasso, come meglio descritto nell'allegata scheda di candidatura;

**Dati atto che** la partecipazione all'iniziativa è completamente gratuita e non comporta alcun onere a carico del Comune;

**Visti** i pareri previsti dall'art. 49 – comma 1 – del D.Lgs. 267/2000 che si allegano come parte integrante della presente deliberazione;

**Con** i voti unanimi dei presenti, acquisiti mediante votazione a scrutinio palese, per alzata di mano.

### **DELIBERA**

- 1) Di partecipare al Premio "La Città per il Verde" – 16° edizione anno 2015 – promossa dalla Casa Editrice "Il Verde Editoriale" di Milano presentando la candidatura del Comune di Sovico nella 2<sup>a</sup> categoria "Comuni da 5.000 a 15.000 abitanti" per la Sezione Premio Speciale "Orti urbani, orti didattici parchi agricoli" per l'intervento "GIARDINO DEGLI ORTINSIEME" Orto Giardino Polifunzionale – Via Lambro zona Cascina del Sasso, come meglio descritto nell'allegata scheda di candidatura;
- 2) Di dare atto che la partecipazione all'iniziativa è completamente gratuita e non comporta alcun onere a carico del Comune;
- 3) Di dare mandato al Responsabile del Settore LL.PP., Patrimonio ed Ecologia tutti i necessari provvedimenti per la richiesta di contributo e, in caso di ammissione allo stesso, ogni altro atto conseguente;
- 4) Di dichiarare la presente deliberazione immediatamente eseguibile, ai sensi dell'art. 134 – comma 4 – del D.Lgs. 267/2000.

#### **Allegati:**

- Regolamento per la partecipazione al Premio "La Città per il Verde"
- scheda di candidatura
- progetto "Giardino degli ortinsieme"



Un'iniziativa:



## BANDO DEL PREMIO “LA CITTA’ PER IL VERDE” – 16° EDIZIONE, 2015

Il Premio “La Città per il Verde”, giunto alla sua 16ª edizione, torna a conferire i suoi prestigiosi riconoscimenti alle Amministrazioni pubbliche che hanno investito in modo eccellente il proprio impegno e le proprie risorse a favore del verde pubblico, in conformità ai dettami della Convenzione Europea del Paesaggio. In particolare il Premio viene assegnato ai **Comuni italiani** che si sono particolarmente distinti per realizzazioni o metodi di gestione innovativi, finalizzati all’incremento del patrimonio verde pubblico. Sono premiati inoltre gli enti che, attraverso programmi mirati e in maniera esemplare, hanno migliorato le condizioni ambientali del proprio territorio.

Il Premio “La Città per il Verde” è un’iniziativa della casa editrice **Il Verde Editoriale** di Milano, che da 30 anni pubblica ACER, la rivista tecnico-scientifica dedicata ai professionisti del verde e del paesaggio. Partner istituzionali dell’iniziativa sono **PadovaFiere** e l’associazione **Touring Club Italiano**, ed è patrocinata dal **Ministero dell’Ambiente e della Tutela del Territorio e del Mare**, dall’Associazione Nazionale Comuni italiani – **ANCI**, dalla **Regione Lombardia – D. G. Ambiente, Energia e Sviluppo sostenibile**, da **Legautonomie – Associazione autonomie locali Lombardia**, da **Assobioplastiche** e dal **Consorzio Italiano Compostatori**. Il Premio inoltre gode dell’adesione dalle seguenti associazioni di settore: **AIAPP** (Associazione italiana per l’architettura del paesaggio), **AICu** (Associazione italiana curatori di parchi, giardini e orti botanici), **Associazione italiana direttori e tecnici pubblici giardini**, **AIPIN** (Associazione italiana per l’ingegneria naturalistica), **AIVEP** (Associazione italiana verde pensile), **ASSOVERDE** (Associazione italiana costruttori del verde), **CONAF** (Consiglio Nazionale dell’Ordine dei Dottori Agronomi e dei Dottori Forestali) e **ITALIA NOSTRA - Consiglio Regionale Toscana**.

### CATEGORIE

- **I categoria**, Comuni fino a 5mila abitanti
- **II categoria**, Comuni da 5mila a 15mila abitanti
- **III categoria**, Comuni da 15mila a 50mila abitanti
- **IV categoria**, Comuni oltre 50mila abitanti

### GIURIA

Docente di Ecologia del Territorio e degli Ambienti Terrestri Università di Pavia. Rappresentante di: rivista ACER (Il Verde Editoriale), AIAPP (Associazione Italiana di Architettura del Paesaggio), AICu (Associazione Italiana Curatori di Parchi, Giardini e Orti botanici), AIPIN (Associazione Italiana per l’Ingegneria Naturalistica), AIVEP (Associazione Italiana Verde Pensile), Associazione Italiana Direttori e Tecnici Pubblici Giardini, ASSOVERDE (Associazione Italiana Costruttori del Verde), CONAF (Consiglio Nazionale degli Ordini dei dottori Agronomi e dottori Forestali).

### CRITERI DI VALUTAZIONE

- Incremento del patrimonio verde ottenuto attraverso la realizzazione di nuovi parchi urbani, viali alberati, aree naturalistiche, verde pensile o altro
- Innovazione nella gestione e nel miglioramento della qualità ambientale del territorio ottenuta attraverso il recupero delle aree degradate, l’ottimizzazione della manutenzione delle aree verdi, la realizzazione di percorsi ciclabili, la riqualificazione dell’arredo urbano o altro
- Successo nelle diverse forme di collaborazione tra pubblico e privato nelle fasi di attuazione, gestione e promozione del verde pubblico
- Attenzione alla sostenibilità tecnica ed economica dei progetti realizzati e dei programmi di manutenzione
- Oggettività, chiarezza e comunicabilità dei risultati ottenuti.

Un'iniziativa:



## MODALITÀ DI PARTECIPAZIONE

**La partecipazione al Premio è completamente gratuita** e non comporta alcun onere per i Comuni se non l'invio del materiale. Per partecipare al Premio è sufficiente inviare la scheda di candidatura - scaricabile dal sito [www.ilverdeeditoriale.com](http://www.ilverdeeditoriale.com) - debitamente compilata in tutte le sue parti, unitamente agli allegati.

### Sezione Premio "Verde urbano"

Compilare la scheda con i dati degli interventi realizzati indicando l'area tematica di appartenenza (Verde urbano e paesaggio, Biodiversità e tutela dell'ambiente, Sostenibilità e cultura ambientale). Non è obbligatorio presentare interventi in tutte le quattro aree tematiche. E' possibile presentare più interventi per ogni area tematica.

### Sezione Premio "Manutenzione del verde"

Compilare la relativa scheda dettagliata.

### Sezione Premio speciale "Orti urbani, orti didattici e parchi agricoli"

Compilare la relativa scheda. E' possibile presentare più interventi.

### Sezione Premio "Il Comune più Organico"

Compilare solo la scheda descrittiva in formato excel e reinviarla nello stesso formato. Il file è costituito da due pagine: una copertina con le indicazioni sull'invio della candidatura e una scheda da compilare.

### Riconoscimento alla migliore iniziativa di volontariato

La Giuria assegnerà, scegliendo all'interno delle varie sezioni del Premio, questo riconoscimento.

Allegare **almeno 5 foto significative per ogni intervento presentato**, in formato digitale TIFF o JPG ad alta risoluzione (dimensione minima almeno 15-20 cm di base e definizione di 300 dpi). Le fotografie sono necessarie affinché la Giuria possa esprimere al meglio il proprio giudizio. L'alta qualità delle immagini è necessaria per l'eventuale pubblicazione sulla rivista ACER e sui manifesti della mostra itinerante.

Per inquadrare il contesto ambientale e il patrimonio verde pubblico in cui gli interventi si inseriscono, è possibile allegare planimetrie, rendering, tavole di progetto (in formato digitale JPG, TIFF o PDF) ed eventuali dati economici relativi alla realizzazione dell'opera (in formato DOC, XLS o PDF).

Non è obbligatorio presentare interventi per ogni sezione del premio, **è possibile partecipare con più interventi appartenenti alla stessa sezione o area tematica**

## MODALITÀ DI ASSEGNAZIONE

Il Verde Editoriale, dopo aver raccolto tutte le candidature, procede alla selezione degli enti partecipanti, verificando la rispondenza della documentazione presentata con il bando del Premio, nonché la sua completezza, per consentire alla Giuria di procedere alla migliore valutazione del materiale. La Giuria decreta quindi un ente vincitore per ogni categoria del Premio; qualora risultassero altri enti meritevoli, la Giuria a suo insindacabile giudizio assegna delle segnalazioni e delle menzioni.

## PREMI

**Premio "Verde urbano", "Manutenzione del verde",**

**Premio speciale "Orti urbani, orti didattici e parchi agricoli"**

Ciascun ente vincitore, segnalato e menzionato di ogni categoria riceve:

- una targa di riconoscimento,
- l'autorizzazione ad apporre sulla propria carta intestata il logo del Premio seguito dall'anno di assegnazione,
- un abbonamento annuale alla rivista ACER.

Un'iniziativa:



### Premio "Il Comune più Organico"

Ciascun ente vincitore, di ogni categoria riceve:

- una targa di riconoscimento,
- l'autorizzazione ad apporre sulla propria carta intestata il logo del Premio seguito dall'anno di assegnazione,
- un abbonamento annuale alla rivista ACER,
- 50 cestelli con 1250 sacchetti in carta riciclata (per i comuni vincitori della 1° e 2° categoria), per l'avvio di una sperimentazione speciale della raccolta dell'organico, gentilmente offerti da Sumus Italia,
- 100 cestelli con 2500 sacchetti in carta riciclata (per i comuni vincitori della 3° e 4° categoria), per l'avvio di una sperimentazione speciale della raccolta dell'organico, gentilmente offerti da Sumus Italia.

### Riconoscimento alla migliore iniziativa di volontariato per la gestione degli spazi verdi

- una targa di riconoscimento,
- un abbonamento annuale alla rivista ACER.

A tutti i partecipanti al Premio viene assegnata la password per accedere all'area riservata del sito de Il Verde Editoriale, attraverso la quale è possibile consultare e scaricare in formato digitale l'archivio di ACER dal 2003 fino a un anno precedente l'ultima pubblicazione. Inoltre a tutti gli enti candidati che presenzieranno alla cerimonia di premiazione verrà regalata la Guida alle Bandiere Arancioni del Touring Club Italiano. Gli interventi dei Comuni saranno pubblicati sul sito [www.ilverdeeditoriale.com](http://www.ilverdeeditoriale.com).

### MOSTRA ITINERANTE

A termine dell'iniziativa gli interventi dei Comuni vincitori sono raccolti in una **mostra itinerante**, composta da alcuni pannelli espositivi e da materiale audio-video, che sarà accompagnata dal dossier conclusivo sulla 16° edizione e dalle copie della rivista ACER contenente l'articolo dedicato agli enti premiati. Al fine di divulgare l'alto valore tecnico e culturale degli interventi meritevoli tutti i partecipanti saranno invitati a mettere a disposizione nel loro Comune uno spazio dedicato ad accogliere la mostra stessa.

**La scadenza per la consegna del materiale è stata prorogata al giorno 19 giugno 2015.**

#### Col patrocinio



#### Partner Istituzionali

PadovaFiereSpa



Touring Club Italiano

#### Sponsor di settore



#### Con l'adesione di



ASSOVERDE

Associazione Italiana Direttori  
e Tecnici Pubblici Giardini







Un'iniziativa:



## Premio "LA CITTÀ PER IL VERDE" 2015 16<sup>a</sup> edizione

Il Premio "La Città per il Verde", istituito dalla casa editrice Il Verde Editoriale, è l'unico riconoscimento nazionale assegnato alle amministrazioni comunali che si sono particolarmente distinte per realizzazioni finalizzate all'incremento del patrimonio verde pubblico o abbiano, attraverso programmi mirati, migliorato le condizioni ambientali del proprio territorio.

L'edizione 2015 prevede i seguenti riconoscimenti:

- Premio "**Verde urbano**"
- Premio "**Manutenzione del verde**"
- Premio speciale "**Orti urbani, orti didattici e parchi agricoli**" in occasione di Expo Milano 2015
- Premio "**Il Comune più organico**"
- Riconoscimento alla migliore iniziativa di **volontariato** per la gestione degli spazi verdi.

### Col patrocinio



### Partner istituzionali

PadovaFiereSpa



Touring Club Italiano

### Sponsor di settore



### Con l'adesione di



Associazione Italiana Direttori  
e Tecnici Pubblici Giardini



Un'iniziativa:



## Sponsor di settore



Eseguiamo indagini fitostatiche sulle alberate, trattamenti endoterapici, concimazioni speciali, micorrizzazioni e grandi trapianti. Effettuiamo rilievi topografici georeferenziati e censimenti botanici. Progettiamo parchi pubblici, giardini privati e realizziamo giardini verticali. Predisponiamo pratiche agronomiche e forniamo consulenze nell'ambito del verde ornamentale e naturalistico. Visita <http://www.agroservicesrl.it/>



Floricoltura San Donato Milanese srl vanta una tradizione pluridecennale nell'ambito della cura e manutenzione del verde. Dagli anni '80 si occupa del trapianto dei grandi alberi con la tecnologia Opitz-Optimal, in l'esclusiva per l'Italia, oltrepassando i confini italiani per arrivare a spostare alberi nella città di Istanbul. Ha inoltre istituito nuove forme di collaborazione con altre aziende, istituti universitari e di ricerca (Gruppo DGG International e laboratorio Mycomax, specializzato nello studio/produzione delle micorrize). Per maggiori informazioni visita il sito internet <http://www.granditrapianti.it/GTIScarl/GTI-Home.html>



Fin dalla sua creazione nel 1973, il Gruppo PELLENC ha fondato il proprio sviluppo su una costante politica d'innovazione per anticipare le tendenze dei mercati e proporre ai clienti prodotti sempre più efficienti. Precursore nella tecnologia agli ioni di litio e nel settore dei motori brushless ad alte prestazioni, PELLENC ha saputo imporsi sul mercato degli elettroattuari portatili professionali a zero emissioni. L'unione di queste due tecnologie permette infatti di eliminare le emissioni dirette di gas a effetto serra e di ridurre notevolmente la rumorosità, garantendo il comfort degli utenti nel rispetto delle esigenze di sviluppo sostenibile, senza rinunciare a una straordinaria convenienza economica. Visita <http://www.pellencitalia.com/>



R3 GIS sviluppa software in ambiente Open Source per la gestione di vari aspetti del territorio. Il prodotto R3 TREES, utilizzato da molte amministrazioni in tutta Italia ed all'estero, consente una gestione efficiente del verde pubblico, dalle alberate, alle aree gioco, alle superfici a verde, all'arredo urbano. L'interfaccia WebGIS e l'app per Android consentono a tutti i portatori di interesse una gestione integrata delle aree verdi, dalla pianificazione degli interventi di manutenzione al controllo della stabilità delle alberate, alle ispezioni periodiche dei giochi. Vedi <http://www.r3-trees.com>.



Sumus Italia produce sacchi in carta riciclata di vario formato per la raccolta dell'organico, degli sfalci e della carta. Sei una pubblica amministrazione e vuoi effettuare la raccolta differenziata dell'organico riducendo costi e sprechi? Scrivi a [info@sumusitalia.it](mailto:info@sumusitalia.it) per concordare una sperimentazione gratuita di Sumus®, il sacchetto:

- in carta riciclata FSC® italiana al 100%, certificato compostabile a Norma UNI EN 13432.
- brevettato per la raccolta dell'organico, con fondello mobile di rinforzo che evita rotture
- riduce il fabbisogno di sacchetti per i cittadini
- fa traspirare i rifiuti senza odori, liquami o rotture

Tutti i prodotti Sumus Italia sono "acquisti verdi" e ottemperano ai Criteri Ambientali Minimi (D.to 13.02.2014). Visita il sito [www.sumusitalia.it](http://www.sumusitalia.it) Seguici su Facebook Twitter Google+ linkedin

Un'iniziativa:



## Scheda di candidatura

**Comune:**

.....

**Provincia:**

.....

**Superficie:**

km<sup>2</sup> .....

**N° di abitanti:**

.....

- ☐ 1° Categoria - Comune fino a 5.000 abitanti
- ☐ 2° Categoria - Comune da 5.000 a 15.000 abitanti
- ☐ 3° Categoria - Comune da 15.000 a 50.000 abitanti
- ☐ 4° categoria - Comune oltre 50.000 abitanti

### DESCRIZIONE SINTETICA DEI CARATTERI PRINCIPALI DEL TERRITORIO COMUNALE:

- Carattere prevalente della zona urbanizzata:
  - ☐ Pianura ☐ Collina ☐ Montagna ☐ Mare ☐ Lago
- Presenza di parchi:
  - ☐ Comunali ☐ Sovracomunali ☐ Regionali ☐ Nazionali

Se SI, specificare l'Ente Parco .....

Un'iniziativa:



**PREMIO**

**"VERDE URBANO"**

Un'iniziativa:



## **AREE TEMATICHE**

Indicare a quali delle seguenti **AREE TEMATICHE** appartengono gli interventi proposti:

### **VERDE URBANO E PAESAGGIO**

- ☐ PARCHI URBANI
- ☐ VIALI ALBERATI
- ☐ PIAZZE E SPAZI URBANI
- ☐ AREE GIOCO BAMBINI
- ☐ VERDE PENSILE
- ☐ ALTRO INTERVENTO.....

### **BIODIVERSITÀ E TUTELA DELL'AMBIENTE**

- ☐ AREE NATURALISTICHE
- ☐ BOSCHI
- ☐ ALTRO INTERVENTO.....

### **SOSTENIBILITÀ E CULTURA AMBIENTALE**

- ☐ PERCORSI CICLABILI
- ☐ INTERVENTI DI ADATTAMENTO O MITIGAZIONE DEI CAMBIAMENTI CLIMATICI
- ☐ ALTRO INTERVENTO.....

Un'iniziativa:



## **SCHEDA DESCRITTIVA DEGLI INTERVENTI REALIZZATI**

(compilare una scheda per ogni singolo intervento appartenente alle aree tematiche "Verde urbano e paesaggio", "Biodiversità e tutela dell'ambiente", "Sostenibilità e cultura ambientale")

- **Tipologia dell'intervento:**

Trattasi di: ☐ Nuova realizzazione ☐ Riqualificazione

Dimensioni di progetto (superficie, estensione):.....

Breve descrizione dell'area prima e dopo l'intervento (specificare eventuali elementi vegetali introdotti, arredi e materiali utilizzati per pavimentazioni o arredi urbani, giochi o criteri di selezione, obiettivi e strategie):

.....

.....

.....

.....

.....

.....

.....

Elementi di sostenibilità tecnica ed economica (progettazione partecipata, uso di specie vegetali a bassa manutenzione, collaborazioni con associazioni e gruppi di volontari, svolgimento di attività tecnicamente o culturalmente innovative, ecc):

.....

.....

.....

.....

.....

.....

.....

Previsioni di manutenzione (tipologia, costi).....

.....

.....

.....

Costo complessivo opera: .....

Progettista/i: .....

Impresa: .....

Lavori iniziati il: ..... e terminati il: .....

N° foto allegate: .....

Un'iniziativa:



**PREMIO**

**"MANUTENZIONE DEL VERDE"**

Un'iniziativa:



## **SCHEDA DESCRITTIVA DEL PROGRAMMA DI MANUTENZIONE**

### **1. Dimensionamento del patrimonio verde**

- 1.a Superficie totale aree verdi m<sup>2</sup>.....  
1.b Superficie totale tappeti erbosi m<sup>2</sup>.....  
1.c Patrimonio arboreo n° alberi .....  
1.d Censimento del verde (patrimonio arboreo/ arbustivo/prati/arredi/giochi) ☐ SI ☐ NO  
1.e Informatizzazione del servizio (cartografia/dati/documenti ecc.) ☐ SI ☐ NO  
(all'occorrenza allegare una pagina con i dati)

### **2. Modalità del servizio di manutenzione**

- 2.a Gestione diretta da parte dell'Ente ☐  
2.b Affidamento esterno (con appalto o convenzione) ☐  
2.c Gestione mista (parte diretta e parte esternalizzata) ☐

Se 2.a o 2.c

a) Personale dedicato al servizio (eventuale organigramma) con relative qualifiche anche a tempo parziale (*allegare eventuale pagina*)

b) Mezzi dedicati al servizio (*allegare eventuale pagina*)

Se 2.b Modalità di affidamento (progetto di manutenzione)

- a) Affidamento della sola manutenzione (direzione e coordinamento svolto dal committente) ☐  
b) Affidamento a terzi del servizio nella sua totalità (tipo Global Service) ☐

### **3. Interventi qualificanti (nelle gestioni miste è possibile selezionare entrambe le caselle)**

	<u>affidato</u> <u>all'esterno</u>	<u>svolto con</u> <u>personale interno</u>
3.a Direzione del servizio	<input type="checkbox"/>	<input type="checkbox"/>
3.b Programmazione dei lavori (pianificazione operativa)	<input type="checkbox"/>	<input type="checkbox"/>
3.c Controllo di gestione (verifica servizio, controllo qualità)	<input type="checkbox"/>	<input type="checkbox"/>
3.d Gestione informatizzata del servizio (software gestionali)	<input type="checkbox"/>	<input type="checkbox"/>
3.e Gestione delle emergenze/pronto intervento	<input type="checkbox"/>	<input type="checkbox"/>
3.f Censimento/informatizzazione aggiornamento dei dati	<input type="checkbox"/>	<input type="checkbox"/>
3.g Pulizia periodica aree verdi	<input type="checkbox"/>	<input type="checkbox"/>
Frequenza.....		



Un'iniziativa:



	<u>affidato all'esterno</u>	<u>svolto con personale interno</u>
3.h Diserbo pavimentazioni verdi	<input type="checkbox"/>	<input type="checkbox"/>
3.i Gestione e riparazione fontane, laghetti, fontanelle	<input type="checkbox"/>	<input type="checkbox"/>
3.j Tappeti erbosi: sfalcio	<input type="checkbox"/>	<input type="checkbox"/>
3.k Tappeti erbosi: rigenerazione/risemina/rifacimento	<input type="checkbox"/>	<input type="checkbox"/>
3.l Tappeti erbosi: concimazione/diserbo	<input type="checkbox"/>	<input type="checkbox"/>
3.n Realizzazione e manutenzione aiuole fiorite (stagionali) N. cambi anno.....Superficie fioriture (m <sup>2</sup> ).....	<input type="checkbox"/>	<input type="checkbox"/>
3.o Tappezzanti/cespugli e siepi: pulizia, coltivazione, potatura	<input type="checkbox"/>	<input type="checkbox"/>
3.p Alberate: potature N. anno (media)....	<input type="checkbox"/>	<input type="checkbox"/>
3.q Alberate: trattamenti fitosanitari(es. endoterapia) tipo:.....N. anno (media).....	<input type="checkbox"/>	<input type="checkbox"/>
3.r Alberature: controllo continuativo, statico, VTA Indagini fitostatiche N. anno (media).....	<input type="checkbox"/>	<input type="checkbox"/>
3.s Impianti di irrigazione: azionamento, controllo, riparazioni N. impianti di irrigazione in gestione.....	<input type="checkbox"/>	<input type="checkbox"/>
3.t Irrigazione alberi/arbusti con carro botte, idranti mobili...	<input type="checkbox"/>	<input type="checkbox"/>
3.u Arredo: controllo, riparazione pulizia	<input type="checkbox"/>	<input type="checkbox"/>
3.v Giochi e aree gioco: controllo, riparazione, pulizia N. interventi all'anno.....	<input type="checkbox"/>	<input type="checkbox"/>
3.w Giochi e aree gioco: controllo periodico di conformità N. interventi all'anno.....	<input type="checkbox"/>	<input type="checkbox"/>
3.x Servizio giornaliero di apertura e chiusura parchi e giardini	<input type="checkbox"/>	<input type="checkbox"/>
3.y Manutenzione ordinaria delle aree verdi di pertinenza di strade, canali, aree marginali (es. banchine, cunette, fossi, argini)	<input type="checkbox"/>	<input type="checkbox"/>
3.z Pulizia igienica delle aree dedicate a toilettes per animali e manutenzione (riparazione, cambio sabbia, ecc.)	<input type="checkbox"/>	<input type="checkbox"/>

**IL VERDE**  
**EDITORIALE**



4.a Gestione diretta dell'ente: importo di spesa destinato al servizio di manutenzione:

\*\*\*\*\*

\*\*\*\*\*

.....

[illegible]

Un'iniziativa:



**PREMIO SPECIALE**

**"ORTI URBANI, ORTI DIDATTICI  
E PARCHI AGRICOLI"**

**In occasione di Expo Milano 2015**

Un'iniziativa:



## **SCHEDA DESCRITTIVA DEGLI INTERVENTI REALIZZATI**

(compilare una scheda per ogni singolo intervento appartenente alle tipologie "Orti urbani", "Orti didattici", "Parchi agricoli")

- **Tipologia dell'intervento:**

.....

Trattasi di: ☐ Nuova realizzazione    ☐ Riqualificazione

Dimensioni di progetto (superficie, estensione):.....

Breve descrizione dell'area prima e dopo l'intervento (specificare eventuali elementi vegetali introdotti, arredi e materiali utilizzati per pavimentazioni o arredi urbani, obiettivi e strategie):

.....  
.....  
.....  
.....  
.....  
.....  
.....

Elementi di sostenibilità tecnica ed economica (progettazione partecipata, uso di specie vegetali a bassa manutenzione, collaborazioni con associazioni e gruppi di volontari, svolgimento di attività tecnicamente o culturalmente innovative, ecc.):

.....  
.....  
.....  
.....  
.....  
.....  
.....

Previsioni di manutenzione (tipologia, costi).....

.....  
.....  
.....

Costo complessivo opera: .....

Progettista/i: .....

Impresa: .....

Lavori iniziati il: ..... e terminati il: .....

N° foto allegate: .....

Un'iniziativa:



**PREMIO**

**“IL COMUNE PIÙ ORGANICO”**

Compilare la scheda descrittiva in formato excel contenuta negli allegati.

Un'iniziativa:



## **DATI DA COMUNICARE**

### **Dati di chi ha compilato le schede descrittive:**

Nome: ..... Cognome: .....  
Qualifica: .....  
Titolo di studio: .....  
Ufficio di riferimento: .....  
Indirizzo Ufficio: .....  
Cap: ..... Città: .....  
Prov: ..... Telefono: ..... Cellulare: .....  
Fax: ..... E-mail: .....

### **Dati di chi ha compilato la scheda descrittiva del "Comune più organico" (se diverso dal precedente):**

Nome: ..... Cognome: .....  
Qualifica: .....  
Titolo di studio: .....  
Ufficio di riferimento: .....  
Indirizzo Ufficio: .....  
Cap: ..... Città: .....  
Prov: ..... Telefono: ..... Cellulare: .....  
Fax: ..... E-mail: .....

### **Riferimenti da contattare per il Comune candidato:**

Nome: ..... Cognome: .....  
Qualifica: .....  
Titolo di studio: .....  
Ufficio di riferimento: .....  
Indirizzo Ufficio: .....  
Cap: ..... Città: .....  
Prov: ..... Telefono: ..... Cellulare: .....  
Fax: ..... E-mail: .....

Un'iniziativa:



---

**La scadenza per la consegna di tutto il materiale è stata prorogata al giorno 19 giugno 2015**

La presente scheda di candidatura e gli allegati possono essere inviati preferibilmente in formato digitale agli indirizzi:

[iniziative2@ilverdeeditoriale.com](mailto:iniziative2@ilverdeeditoriale.com)  
per i Comuni appartenenti alle categorie 1° e 2°

[iniziative@ilverdeeditoriale.com](mailto:iniziative@ilverdeeditoriale.com)  
per i Comuni appartenenti alle categorie 3° e 4°

o in alternativa in formato cartaceo presso:

**Coordinamento e segreteria organizzativa**

Premio "La Città per il Verde"

Il Verde Editoriale

Viale Monza 27/29

20125 Milano

**Per informazioni:**

Il Verde Editoriale

Tel. 02 89659764 - Fax 02 89659765

Cell. 338 1420266 – 333 1382263

[www.ilverdeeditoriale.com](http://www.ilverdeeditoriale.com)





	<h2>VUOI ESSERE PREMIATO COME COMUNE PIU' VERDE DEL 2015?</h2>
<p>Un iniziativa   </p>	<p><b>PARTECIPA alla 16<sup>a</sup> edizione dell'unico premio nazionale dedicato ai comuni più verdi d'Italia!</b></p>
<p>Con il patrocinio di  </p>	<p><b>La scadenza di consegna degli elaborati è stata prorogata al 19 giugno 2015</b></p>
<p>Speculari di sezione </p>	<p><u><b>Clicca qui per scaricare il bando, la scheda di candidatura e le istruzioni per partecipare al Premio.</b></u></p>
<p>Con l'adesione di  </p>	<p> <b>Quest'anno il Premio "La Città per il Verde" ha ottenuto il patrocinio di EXPO MILANO 2015.</b></p>
<p></p>	<p><u><b>Ecco le informazioni sulle tappe dell'iniziativa</b></u></p>
<p>Segreteria organizzativa Premio "La Città per il Verde" Il Verde Editoriale, Viale Monza 27/29, 20125 Milano - Tel. 02 89659764, Fax 02 89659765 email <a href="mailto:iniziativa@ilverdeditoriale.com">iniziativa@ilverdeditoriale.com</a> - <a href="mailto:iniziativa@ilverdeditoriale.com">iniziativa@ilverdeditoriale.com</a></p>	



Un'iniziativa:



## Scheda di candidatura

**Comune:** ...Sovico.....

**Provincia:** ...Monza e Brianza.....

**Superficie:** km<sup>2</sup>.....3.2.....

**N° di abitanti:** .....8.121.....

☐ 1° Categoria - Comune fino a 5.000 abitanti

☐ 2° Categoria - Comune da 5.000 a 15.000 abitanti

☐ 3° Categoria - Comune da 15.000 a 50.000 abitanti

☐ 4° categoria - Comune oltre 50.000 abitanti

### DESCRIZIONE SINTETICA DEI CARATTERI PRINCIPALI DEL TERRITORIO COMUNALE:

- Carattere prevalente della zona urbanizzata:

☒ Pianura   ☐ Collina   ☐ Montagna   ☐ Mare   ☐ Lago

- Presenza di parchi:

☐ Comunali   ☐ Sovracomunali   ☒ Regionali   ☐ Nazionali

Se SI, specificare l'Ente: Parco Regionale della Valle Lambro.....



Un'iniziativa:



**PREMIO SPECIALE**

**"ORTI URBANI, ORTI DIDATTICI  
E PARCHI AGRICOLI"**

**In occasione di Expo Milano 2015**



## **SCHEDA DESCRITTIVA DEGLI INTERVENTI REALIZZATI**

(compilare una scheda per ogni singolo intervento appartenente alle tipologie "Orti urbani", "Orti didattici", "Parchi agricoli")

- **Tipologia dell'intervento:**

ORTI URBANI: **"GIARDINO DEGLI ORTINSIEME"** Orto Giardino Polifunzionale

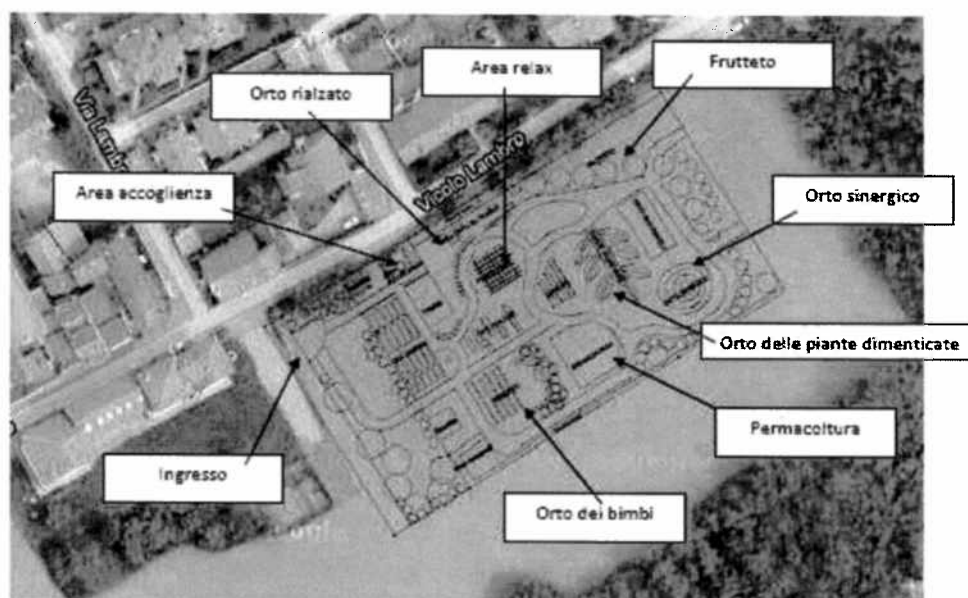
Trattasi di: ☒ **Nuova realizzazione**    ☐ Riqualficazione

Dimensioni di progetto (superficie, estensione): *L'area su cui si sta sviluppando il progetto è un terreno di circa 5.000 metri quadri che si trova a est della Cascina del Sasso (Centro diurno gestito dalla Cooperativa Anni Verdi), di proprietà del Comune di Sovico, in Via Lambro 44.*

Breve descrizione dell'area prima e dopo l'intervento (specificare eventuali elementi vegetali introdotti, arredi e materiali utilizzati per pavimentazioni o arredi urbani, obiettivi e strategie):

*In origine l'area era coltivata a mais.*

*Il progetto prevede una suddivisione in aree tematiche adeguate per scelta di materiali e di specie vegetali alle attività che vi troveranno spazio.*



*Nella **parte nord**, per delimitare l'area dalla strada, ci sarà una fascia di protezione ( siepe campestre) formata da arbusti autoctoni misti, che avranno anche il compito di accogliere uccelli e insetti utili.*

*Il percorso, pavimentato in modo da permetterne l'uso a persone con disabilità o difficoltà di deambulazione, permette di raggiungere (per le attività) e di godere (vista, udito, tatto) delle diverse tipologie di coltivazione di orto proposto: sinergico, permacultura, tradizionale....*





**OBIETTIVI:**

*Il progetto, pensato per diverse ed eterogenee tipologie di utenza, vuole offrire una vasta gamma di attività di tipo agronomico costruendo percorsi che permettano di raggiungere alcuni macro-obiettivi:*

- *Sperimentare i benefici dell'interazione Uomo - Natura*
- *Migliorare a livello quantitativo e qualitativo il livello di interazione sociale e il senso di appartenenza ad una Comunità e a un Territorio*
- *Sperimentare un miglioramento nella percezione della propria autostima e autoefficacia*
- *Imparare nuove abilità in campo agronomico*

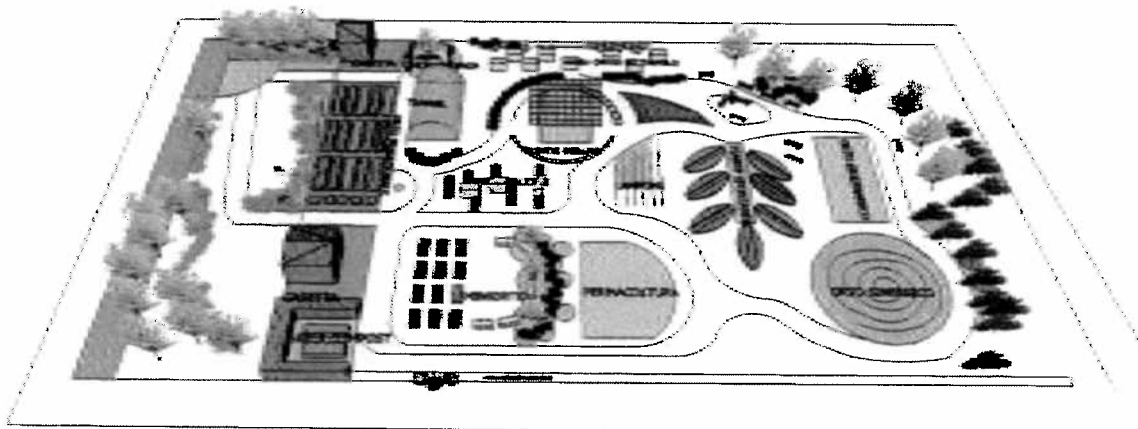
Elementi di sostenibilità tecnica ed economica (progettazione partecipata, uso di specie vegetali a bassa manutenzione, collaborazioni con associazioni e gruppi di volontari, svolgimento di attività tecnicamente o culturalmente innovative, ecc.):

*Il progetto prevede che le specie utilizzate vengano gestite in modo "naturale", con interventi di manutenzione minimi, irrigazione solo all'impianto e, per i due anni successivi, solo di soccorso. Le aree dedicate agli orti e le aree a giardino saranno gestite dagli utenti, in particolare per le attività di ortoterapia.*

**ATTIVITA' TECNICAMENTE E CULTURALMENTE INNOVATIVE**

Ogni "area" del progetto diventa contesto per:

- Attività di **ortoterapia (già attivata)** per utenze con disabilità fisiche/intellettive/psichiche o con disagi sociali (tossicodipendenze, ex carcerati, immigrati, disoccupati)
- Attività di orto condiviso (**già attivato**) in cui ogni cittadino può dedicarsi all'attività di coltivazione in collaborazione e con il supporto di agronomi esperti.
- Attività di **divulgazione di cultura rurale** realizzando e mettendo a confronto un orto tradizionale, un orto gestito con tecniche di permacoltura, un orto sinergico e un orto biodinamico.
- Attività **didattica** per le scuole, con orti appositamente creati per i bambini
- Attività di riscoperta delle piante autoctone o dimenticate, delle piante spontanee, commestibili, tintorie ed officinali, il cui uso si è perso nel tempo.
- Attività di **aggregazione e relax** in zone ombreggiate dotate di panchine







**COLLABORAZIONI:**

*Il Giardino degli Ortinsieme collabora attivamente con Enti, Associazioni e Servizi presenti sul territorio al fine di costruire un lavoro di rete.*

*ASL, Servizi Sociali, Cooperative sociali, Strutture di riabilitazione fisica e psichica, medici di base, Aziende Ospedaliere, Associazioni di volontariato sono i possibili interlocutori per l'attivazione di progetti mirati all'utente e gestiti in equipe multidisciplinari.*

*Attiva e fattiva la collaborazione con l'associazione Anni Verdi che gestisce la Cascina del Sasso – Centro Diurno, con i Servizi sociali e i Comune di Sovico.*

Previsioni di manutenzione (tipologia, costi): la manutenzione sarà svolta dagli utenti  
*Attualmente sono state attivate le aree dedicate a orto condiviso e ortoterapia.*

.....  
.....  
.....

Costo complessivo opera: 200.000€.....

Progettista/i: Laura Bassi.....

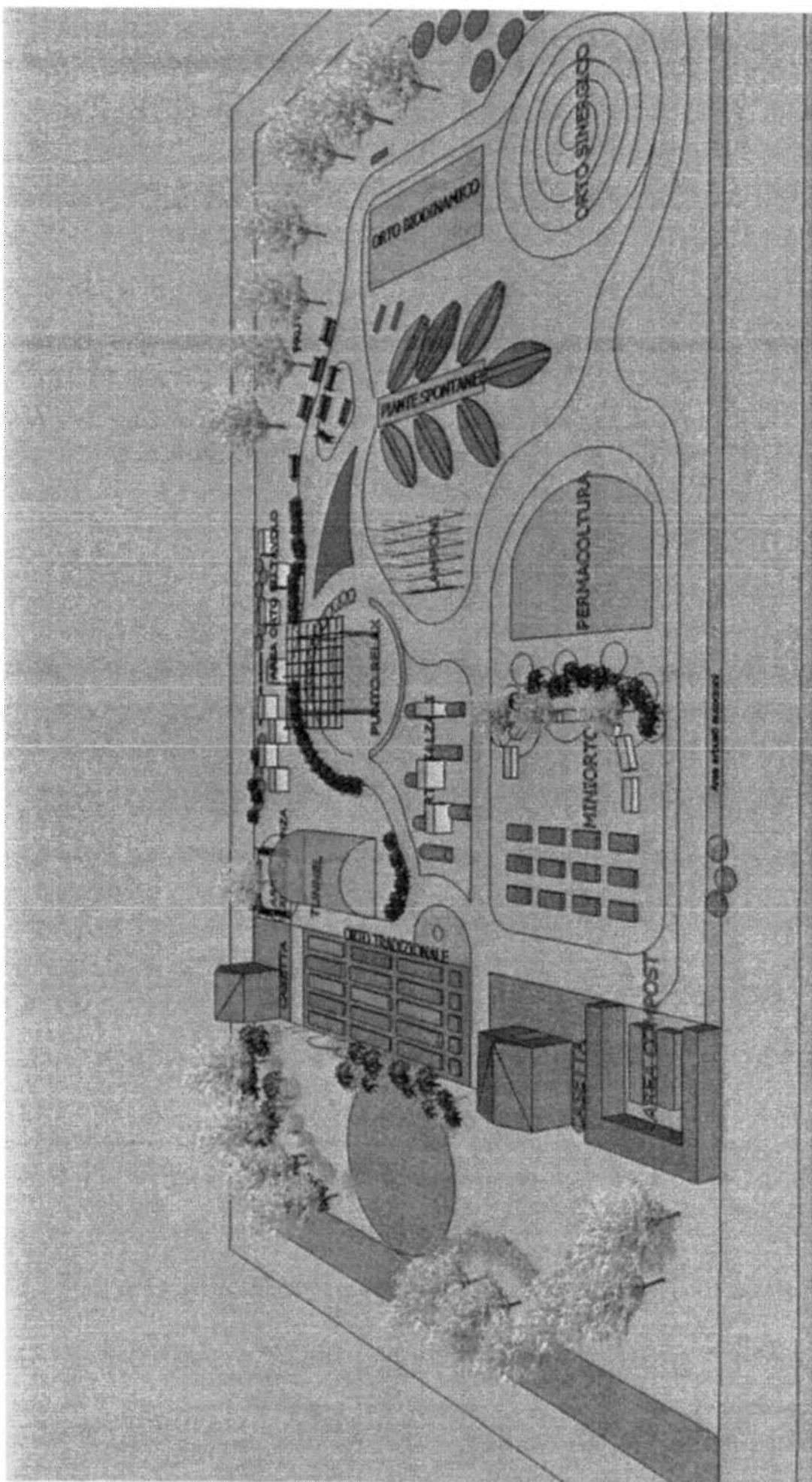
Impresa: La realizzazione della prima parte è stata fatta dai partecipanti all'esperienza dell'orto condiviso e dal gruppo di ortoterapia.....

Lavori iniziati il: nel 2013 con la creazione dell'orto condiviso  
e terminati il : si prevede di realizzare tutto il progetto nei prossimi anni

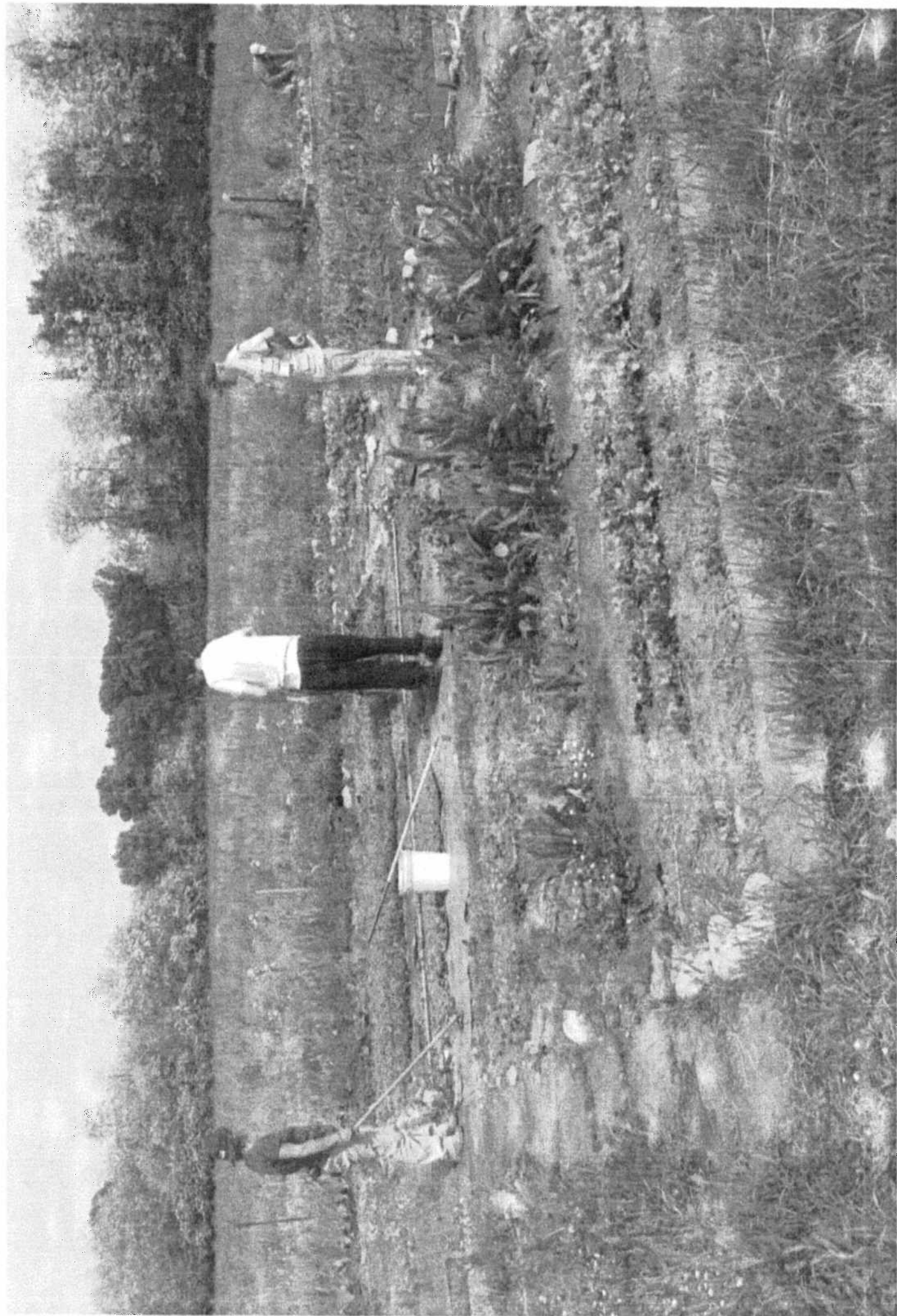
N° foto allegate: .....5.....



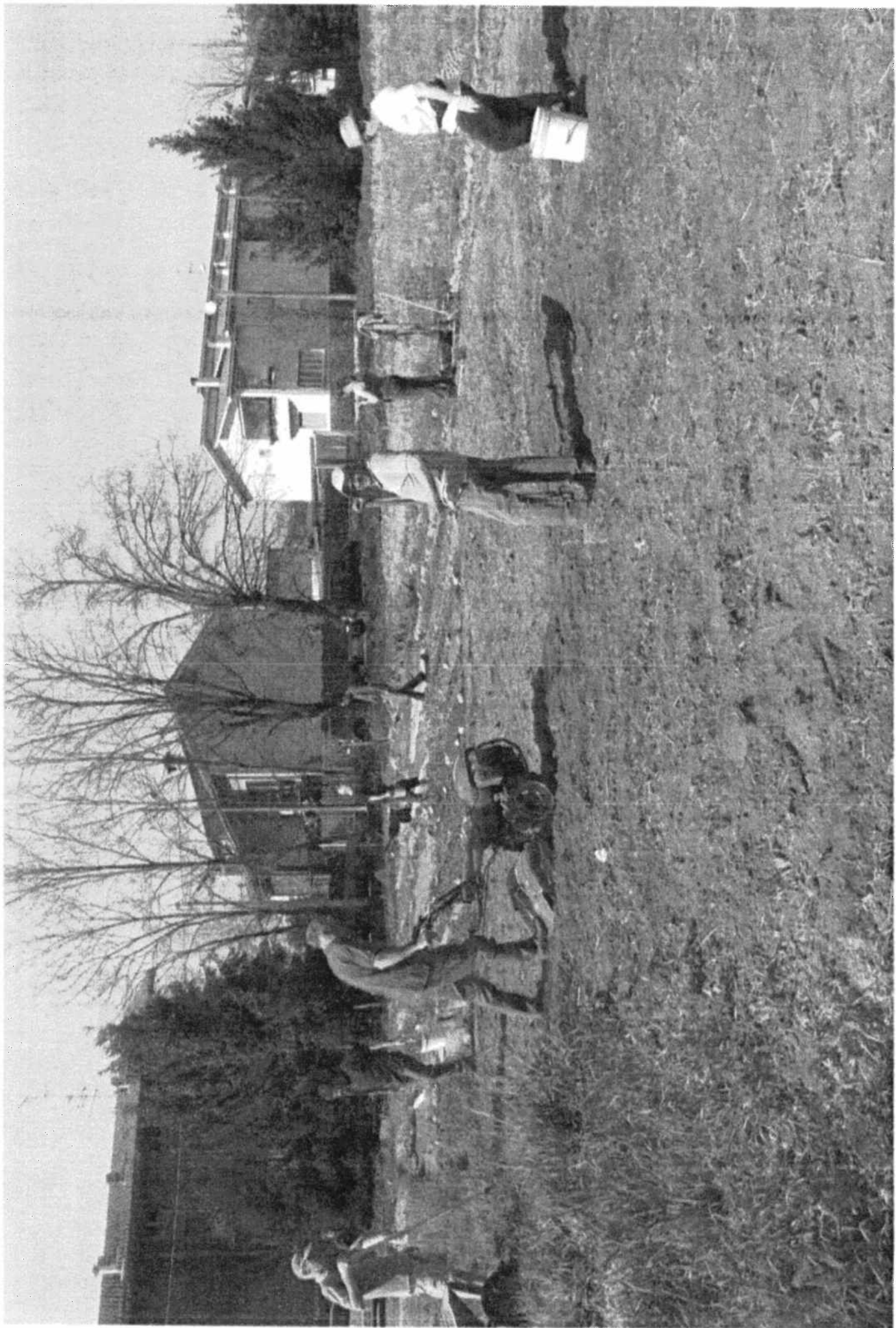


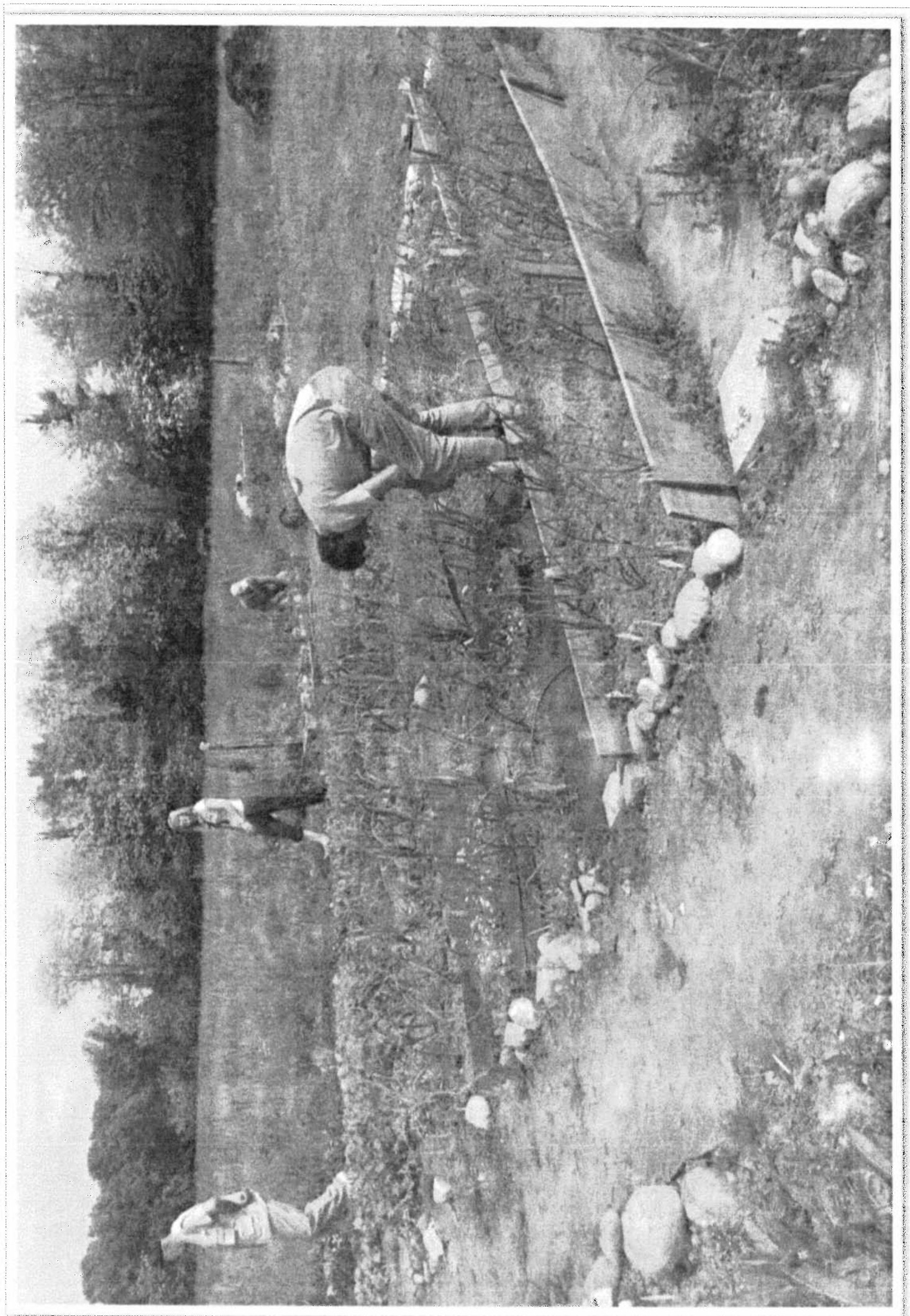


**Ortinsieme\_Sovico**  
 Progetto: Laura Bassi





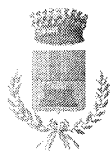












**COMUNE DI SOVICO**  
**Provincia di Monza e Brianza**

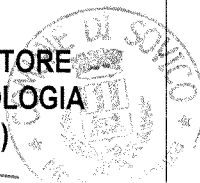
ALLEGATO ALLA DELIBERAZIONE G.C. N. 53 DEL 22/5/2015	avente ad oggetto:
<b>PARTECIPAZIONE AL PREMIO "LA CITTA' PER IL VERDE 2015"</b>	

**PARERI ED ATTESTAZIONI PREVISTI DALL'ART. 49 - comma 1 - DEL D. LGS. 18-8-2000 N. 267**  
**"TESTO UNICO SULL'ORDINAMENTO DEGLI ENTI LOCALI"**

**PARERE DEL RESPONSABILE DEL SETTORE INTERESSATO IN ORDINE ALLA REGOLARITA' TECNICA:**  
**favorevole**

Addì, 18 maggio 2015

**IL RESPONSABILE DEL SETTORE**  
**LL.PP., PATRIMONIO ED ECOLOGIA**  
**(Simona ing. Cazzaniga)**



**PARERE DEL RESPONSABILE DI RAGIONERIA IN MERITO ALLA REGOLARITA' CONTABILE:**

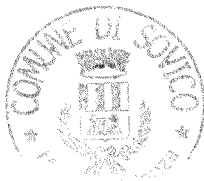
Addì,

**IL RESPONSABILE DEL SETTORE**  
**FINANZIARIO**  
**(dott.ssa Rita Ruggiero)**

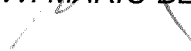


Letto, confermato e sottoscritto.

**IL PRESIDENTE**  
COLOMBO ALFREDO



**IL SEGRETARIO GENERALE**  
Avv. MARIO BLANDINO



**CERTIFICATO DI PUBBLICAZIONE E COMUNICAZIONE AI CAPIGRUPPO CONSILIARI**  
(art. 124 e 125 D. Lgs. 18-8-2000 n. 267 – T.U.E.L. e art. 32 L. 18-6-2009 n. 69)

Del presente atto deliberativo viene iniziata oggi la pubblicazione sul sito istituzionale dell'Ente – Sezione Albo Pretorio On-line per 15 giorni consecutivi, con contestuale comunicazione ai Capigruppo Consiliari, ai sensi degli artt. 124 e 125 D. Lgs. 18-8-2000 n. 267 (T.U.E.L.) e art. 32 L. 18-6-2009 n. 69)

Addì 28 MAG. 2015

**IL SEGRETARIO GENERALE**  
Avv. MARIO BLANDINO



---

**CERTIFICATO DI ESECUTIVITA'**

(art. 134 – commi 3 e 4 - D. Lgs. 18-8-2000 n. 267 – T.U.E.L.)

☐ Il presente atto è divenuto esecutivo in data \_\_\_\_\_ ai sensi dell'art. 134 – comma 3 -D. Lgs. 18-8-2000 n. 267.

☒ Il presente atto è divenuto esecutivo in data 22 MAG. 2015 ai sensi dell'art. 134 – comma 4 -D. Lgs. 18-8-2000 n. 267.

Addì 28 MAG. 2015

**IL SEGRETARIO GENERALE**  
Avv. MARIO BLANDINO



